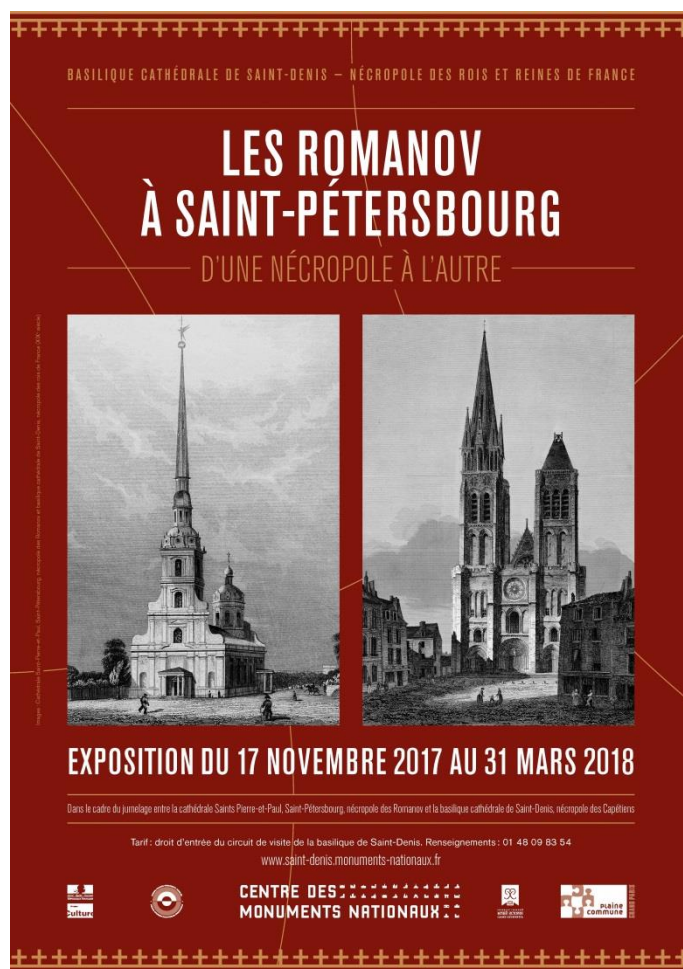


Communiqué de presse, le 19 mars 2018

L'exposition
« Les Romanov à Saint-Pétersbourg, d'une nécropole à l'autre »,
présentée par le **Centre des monuments nationaux**
à la **basilique cathédrale de Saint-Denis**
du **17 novembre 2017 au 31 mars 2018**
est **prolongée jusqu'au 31 août 2018**

Exposition présentée dans le cadre du jumelage entre
la cathédrale **Saints Pierre-et-Paul de Saint-Pétersbourg**
et la basilique cathédrale de **Saint-Denis, nécropole des rois et reines de France.**



Cathédrale Saints Pierre-et-Paul, Saint-Pétersbourg, nécropole des Romanov
et basilique cathédrale de Saint-Denis, nécropole des rois de France (XIX^e siècle)

Contacts presse :

Serge Santos, administrateur de la basilique de Saint-Denis - 01 49 21 14 80

serge.santos@monuments-nationaux.fr

Joséphine Marino, chargée d'action culturelle - 01 49 21 14 84

josephine.marino@monuments-nationaux.fr

Pôle presse du CMN : Anne Lambert de Cursay -01 44 61 22 45 - presse@monuments-nationaux.fr

Pour retrouver l'ensemble des communiqués du CMN : presse.monuments-nationaux.fr

Dans le cadre de l'année franco-russe du tourisme culturel (2016-2017), **la basilique cathédrale de Saint-Denis et la cathédrale Saints Pierre-et-Paul, nécropole impériale de Saint-Pétersbourg, sont jumelées à travers une convention signée entre les deux institutions qui les gèrent : le Centre des monuments nationaux (CMN) et le Musée national d'Histoire de Saint-Pétersbourg.**

La coopération entre ces deux monuments a permis la mise en place, du 27 septembre au 4 décembre 2016, de l'exposition photographique « Les dormeurs de Saint-Denis » de Jean-Christophe Ballot, mettant en valeur les gisants de la basilique, au sein même de la cathédrale Saints Pierre-et-Paul, dans le mausolée grand-ducal.

Du 17 novembre 2017 au 31 août 2018, le Centre des monuments nationaux propose le deuxième temps fort de ce jumelage : l'exposition « Les Romanov à Saint-Pétersbourg, d'une nécropole à l'autre », présentée dans les six chapelles de la crypte de la basilique cathédrale de Saint-Denis. Grâce à de nombreuses illustrations commentées ainsi que plusieurs objets provenant de la Forteresse, les visiteurs seront invités à découvrir ce monument et les plus emblématiques tsars de la famille Romanov : Pierre I^{er} dit le Grand (1672-1725), Catherine II dite la Grande Catherine (1729-1796), Alexandre I^{er} (1777-1825) et Nicolas II (1868-1918).

Cette exposition, riche en images issues du fonds du Musée national d'Histoire de Saint-Pétersbourg, permettra aussi de découvrir plusieurs œuvres en provenance de la Forteresse tel que le **masque moulé sur le visage de Pierre le Grand**. L'original de cet objet a été réalisé en 1703 par Bartolomeo Rastrelli, architecte florentin qui fit sa carrière en Russie et qui construisit le premier Palais d'Hiver. Cette empreinte a permis la réalisation du visage d'une statue équestre de Pierre I^{er} érigé devant le château Mikhaïlovski ou au château des Ingénieurs à Saint-Pétersbourg. Une **empreinte de la main de Pierre le Grand** est également prêtée par le Musée national d'Histoire de Saint-Pétersbourg. En 1707, Pierre I^{er} visita les fonderies de Lipetsk et les ouvriers firent au Tsar une empreinte de sa main, en fonte, comme symbole de son intérêt exceptionnel envers les métiers manuels. Enfin, **une clef symbolique de la porte de Saint Pierre des anciens remparts de Saint-Pétersbourg** sera exposée. Catherine II fixa officiellement les armoiries de Saint-Pétersbourg et à cette occasion délivra cette clef symbolique au gouverneur général de la capitale. Cet objet est une reconnaissance du statut de la ville impériale.

Des images des funérailles royales des Romanov, faisant souvent écho à celles des souverains capétiens, seront également présentées, telles que celles de Pierre I^{er} ou celles de Pierre III.

Une présentation numérique permettra au public français de se familiariser avec la cathédrale Saints Pierre-et-Paul de Saint-Pétersbourg, grande nécropole ayant accueillie les dépouilles des Romanov depuis la mort du tsar Pierre I^{er} dit le Grand en 1725, comme les rois de France le furent dans l'ancienne abbaye royale à partir du roi Dagobert en 639.

Les visiteurs de la nécropole découvriront ensuite quelques éléments significatifs de quatre tsars Romanov et notamment les liens qu'ils entretenaient avec la France, la culture et les cérémonies funéraires.

Ainsi, au cours de son périple en France en 1717, Pierre le Grand rencontra le jeune Louis XV alors âgé de 7 ans, puis le 31 mai, il visita l'abbaye de Saint-Denis où il

découvrit « *l'Église et le Trésor, les tombeaux des Rois et le superbe bâtiment conventuel alors en construction* ». Si « *la solidité des murs lui plût extrêmement* », comme le souligne un témoin, le tsar ne se concentra pas exclusivement sur l'art utile de bâtir. Ainsi s'enquit-il de savoir ce que signifiait l'aigle épouvanté dans le tombeau du maréchal de Turenne, (aujourd'hui disparu) élevé dans la chapelle Saint-Eustache (actuel ossuaire royal) : « *Sur la réponse que ce symbole représente l'Allemagne alarmée des exploits de ce guerrier, le Souverain hocha la tête en souriant et poursuivit sa visite.* »

Pour accueillir cette exposition, les six chapelles principales du déambulatoire de la crypte seront investies par un dispositif scénographique en forme de colonne qui s'attachera à faire écho au vocabulaire architectural de la cathédrale, notamment les colonnes trapues de la crypte créées par l'abbé Suger au début du XII^e siècle.

Commissariat de l'exposition

André Filler, Maître de conférences Université Paris VIII Vincennes - Saint-Denis, habilité à diriger des recherches, Directeur du département d'études slaves.

assisté de **Dimitri Filimonov**, Maître de langues, Université de Paris VIII Vincennes - Saint-Denis et de **Serge Santos**, administrateur de la basilique cathédrale de Saint-Denis.

Conseil scientifique : **Marie-Pierre Rey**, Professeur des Universités, Paris I Panthéon Sorbonne, Titulaire de la chaire d'histoire de la Russie et de l'Union soviétique, Directrice du Centre de Recherches en Histoire des Slaves.

Scénographie

Perrine Leclere - scénographe

Frédéric Tacer - Graphiste

Frédéric Mazuy - Iconographe

Autour de l'exposition

Contes et Histoires à l'heure russe : activités et visites pour familles
27, 28 et 29 décembre 2017 et 3, 4, 5 et 6 janvier 2018.

Visites et conférences autour de l'exposition

Contact pour le public scolaire : Sylvie Koch

Tél. 01 49 21 14 87

Mél. service-educatif-basilique@monuments-nationaux.fr

Partenaires de l'exposition

Musée national d'histoire de Saint-Pétersbourg, Russie

Plaine Commune

Ville de Saint-Denis

Comité Départemental du Tourisme 93

Office de Tourisme Intercommunal de Plaine Commune

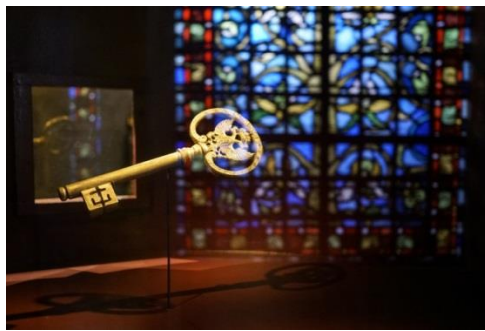
Visuels à disposition de la presse



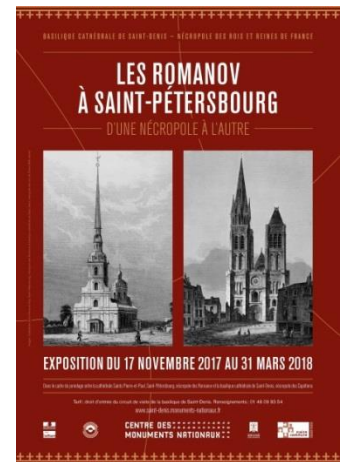
1. Vue de l'exposition, et de l'empreinte de la main de Pierre le Grand © Aiman Saad Ellaoui



2. Vue de l'exposition © Aiman Saad Ellaoui



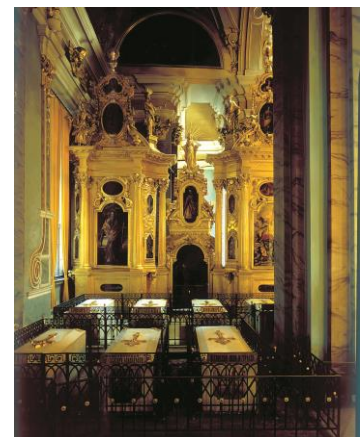
3. Reproduction de la clef symbolique donnée par Catherine II de la porte de Saint Pierre des anciens remparts de Saint-Petersbourg © Aiman Saad Ellaoui



4. Affiche de l'exposition © Centre des monuments nationaux



5. Cathédrale Saints Pierre-et-Paul, façade Ouest, 2015 © Musée national de l'histoire de Saint-Petersbourg



6. Tombeaux d'Alexandre II et de Maria dans la cathédrale Saints Pierre-et-Paul, 2015 © Musée national de l'histoire de Saint-Petersbourg



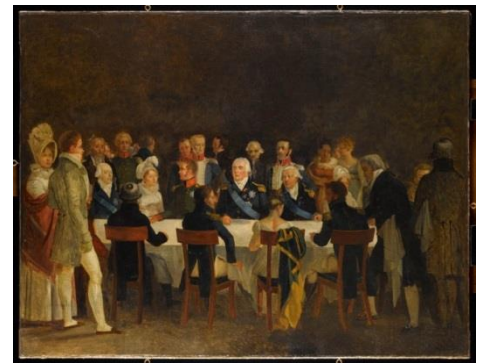
7. Denis Diderot et Catherine II à Saint-Petersbourg en 1773-74, gravure du 19^{ème} siècle © Bianchetti Leamage



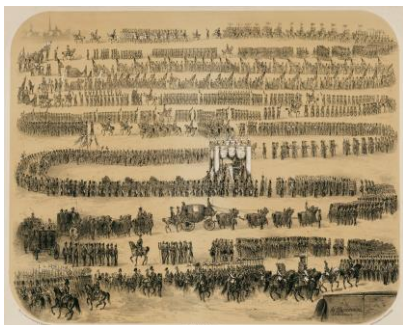
8. Nicolas II et sa femme en costume de l'ancienne Russie pour une fête costumée, 13 février 1903, Palais d'Hiver de Saint-Petersbourg © Bridgeman Images



9. Passage du tsar Alexandre Ier devant la Porte St Denis, Paris le 31 mars 1814. Huile sur toile de Jean Zippel. Musée Carnavalet © Bridgeman Images



10. Dîner du roi Louis XVIII et de l'Empereur Alexandre Ier en 1814, château de Compiègne © RMN Grand Palais - Thierry Le Mage



11. Lithographie d'après un dessin d'Adolf Charlemagne Procession funéraire du corps de l'Empereur Nicolas Ier, 1855 © Musée national de l'histoire de St-Petersbourg.



12. Vue du Palais d'Hiver, artiste vénitien anonyme © DR

Basilique cathédrale de Saint-Denis



© Pascal Lemaître - CMN

A l'origine construite pour abriter la sépulture de saint Denis, martyrisé vers 250, l'édifice devient un ensemble cultuel important avec l'implantation d'un monastère. En 1144, l'abbé Suger, conseiller du roi, de 1122 à 1151, fit agrandir et prospérer la basilique. Lieu de pèlerinage et de mémoire, son histoire se confond avec celle de la monarchie.

De Dagobert à Louis XVIII, quarante-trois rois, trente-deux reines, soixante-trois princes et princesses et dix grands serviteurs du royaume ont leur tombeau dans la basilique. Ils sont décorés de magnifiques sculptures funéraires. Ce monument est le premier chef-d'œuvre de l'art gothique surnommé Lucerna (la lanterne) pour sa luminosité exceptionnelle pour le XIII^e siècle grâce à ses nombreux vitraux et son architecture novatrice. Elle devient cathédrale en 1966 à la création du Diocèse de Seine-Saint-Denis.

Le monument est ouvert à la visite par le Centre des monuments nationaux et a accueilli 140 000 visiteurs en 2016.

Informations pratiques

Basilique cathédrale de Saint-Denis – Centre des monuments nationaux

1, rue de la Légion d'Honneur

93200 Saint-Denis

Tél : 01 48 09 83 54

www.saint-denis.monuments-nationaux.fr

www.facebook.com/BasiliqueCathedraleSaintDenis

basilique-saint-denis@monuments-nationaux.fr

Horaires

Horaires sous réserve

Ouvert toute l'année

1^{er} avril au 30 septembre, 10h à 18h15, dimanche 12h à 18h15

1^{er} octobre au 31 mars, 10h à 17h15, dimanche 12h à 17h15

Dernier accès 30 mn avant la fermeture

Fermé : 1^{er} janvier, 1^{er} mai, 25 décembre et pendant les offices religieux.

Tarifs

L'exposition « Les Romanov à Saint-Pétersbourg, d'une nécropole à l'autre » ne donne pas lieu à une tarification supplémentaire.

Plein tarif : 9€

Tarif réduit : 7€ (jeunes de 18 à 25 ans non ressortissants de l'Union européenne)

Tarif groupe : 7€ (groupe d'adultes à partir de 20 personnes ou groupe conduit par un guide professionnel)

Tarif droit réservation groupe scolaire : 30€ (20 € pour les ZEP) ; 35 élèves maximum.

Gratuité

Moins de 18 ans (en famille et hors groupes scolaires)

18-25 ans (ressortissants des 27 pays de l'Union Européenne et résidents réguliers non-européens sur le territoire français)

1^{er} dimanche du mois de janvier à mars et de novembre à décembre.

Personne handicapée et son accompagnateur, demandeur d'emploi, sur présentation d'une attestation de moins de 6 mois, bénéficiaires RMI, RSA, aide sociale, journalistes.

Cartes Paris Museum pass acceptées

Visite avec audioguide (tarif en supplément du droit d'entrée)

Plein tarif : + 3€

Accès

En métro : ligne 13, station Basilique de Saint-Denis (sans ascenseur) à 100m.

En voiture : Porte de La Chapelle, puis A1, sortie Saint-Denis - centre-ville. Le centre-ville est piétonnier. Parking "Vinci", dénommé Basilique, aux abords du monument.

Le CMN en bref

Sites archéologiques de Glanum et de Carnac, abbayes de Montmajour et du Mont-Saint-Michel, châteaux d'If et d'Azay-le-Rideau, domaine national de Saint-Cloud, Arc de triomphe ou encore villas Savoye et Cavrois, constituent quelques-uns des 100 monuments nationaux, propriétés de l'Etat, confiés au Centre des monuments nationaux.

Premier opérateur public, culturel et touristique avec près de 8,6 millions de visiteurs par an, le Centre des monuments nationaux conserve et ouvre à la visite des monuments d'exception ainsi que leurs parcs et jardins. Ils illustrent, par leur diversité, la richesse du patrimoine français.

S'appuyant sur une politique tarifaire adaptée, le CMN facilite la découverte du patrimoine monumental pour tous les publics. Son fonctionnement repose à 80 % sur ses ressources propres issues notamment de la fréquentation, des librairies-boutiques, des locations d'espaces ou encore du mécénat. Fondé sur un système de péréquation, le Centre des monuments nationaux est un acteur de solidarité patrimoniale. Les monuments bénéficiaires permettent la réalisation d'actions culturelles et scientifiques sur l'ensemble du réseau.

Après l'ouverture au public du Fort de Brégançon en 2014 et de la Villa Cavrois restaurée en 2015, le CMN assure désormais la gestion de la Villa Kérylos, propriété de l'Institut de France, et prépare, à Paris, l'ouverture à la visite de la colonne de Juillet pour 2018 et de l'Hôtel de la Marine pour 2019.

Retrouvez le CMN sur



Facebook : <http://www.facebook.com/leCMN>



Twitter : <http://twitter.com/leCMN>



YouTube : <http://www.youtube.com/c/lecmn>



Instagram : <http://instagram.com/leCMN>

Monuments placés sous la responsabilité du CMN pour être ouverts à la visite

Nouvelle Aquitaine

Grotte des Combarelles
Abri de Laugerie-Haute
Abri de Cap-Blanc
Grotte de Font-de-Gaume
Site archéologique de Montcaret
Gisement de La Ferrassie
Gisement de La Micoque
Abri du Poisson
Grotte de Teyjat
Gisement du Moustier
Tour Pey-Berland à Bordeaux
Abbaye de La Sauve-Majeure
Grotte de Pair-non-Pair
Château de Cadillac
Château de Puyguilhem
Tours de la Lanterne, Saint-Nicolas et de la Chaîne à La Rochelle
Château d'Oiron
Abbaye de Charroux
Site gallo-romain de Sanxay

Auvergne-Rhône-Alpes

Château de Chareil-Cintrat
Cloître de la cathédrale du Puy-en-Velay
Château d'Aulteribe
Château de Villeneuve-Lembron
Château de Voltaire à Ferney
Monastère royal de Brou à Bourg-en-Bresse
Trésor de la cathédrale de Lyon

Bourgogne-Franche-Comté

Château de Bussy-Rabutin
Abbaye de Cluny
Chapelle des Moines de Berzé-la-Ville
Cathédrale de Besançon
et son horloge astronomique

Bretagne

Maison d'Ernest Renan à Tréguier
Grand cairn de Barnenez
Sites mégalithiques de Carnac
Site des mégalithes de Locmariaquer

Centre-Val de Loire

Crypte et tour de la cathédrale de Bourges
Palais Jacques Cœur à Bourges
Tour de la cathédrale de Chartres
Château de Châteaudun
Château de Bouges
Maison de George Sand à Nohant
Château d'Azay-le-Rideau
Cloître de la Psalette à Tours
Château de Fougères-sur-Bièvre
Château de Talcy

Grand Est

Château de La Motte Tilly
Palais du Tau à Reims
Tours de la cathédrale de Reims

Paris

Arc de triomphe
Chapelle expiatoire
Colonne de Juillet – Place de la Bastille
Conciergerie
Domaine national du Palais-Royal
Hôtel de Béthune-Sully
Hôtel de la Marine
Hôtel de Brienne
Musée des Plans-Reliefs
Panthéon
Sainte-Chapelle
Tours de la cathédrale Notre-Dame

Ile-de-France

Château de Champs-sur-Marne
Château de Jossigny
Château de Maisons
Villa Savoye à Poissy et sa loge
Domaine national de Rambouillet
Domaine national de Saint-Cloud
Maison des Jardies à Sèvres
Basilique cathédrale de Saint-Denis
Château de Vincennes

Occitanie

Château et remparts de la cité de Carcassonne
Tours et remparts d'Aigues-Mortes
Fort Saint-André de Villeneuve-lez-Avignon
Site archéologique et musée d'Ensérune
Forteresse de Salses
Site archéologique de Montmaurin
Château d'Assier
Château de Castelnaud-Bretenoux
Château de Montal
Abbaye de Beaulieu-en-Rouergue
Château de Gramont

Hauts-de-France

Colonne de la Grande Armée à Wimille
Villa Cavrois
Château de Coucy
Château de Pierrefonds
Tours et trésor de la cathédrale d'Amiens

Normandie

Château de Carrouges
Abbaye du Mont-Saint-Michel
Abbaye du Bec-Hellouin

Pays-de-la-Loire

Château d'Angers
Maison de Georges Clemenceau à Saint-Vincent-sur-Jard

Provence-Alpes-Côte d'Azur

Place forte de Mont-Dauphin
Trophée d'Auguste à La Turbie
Site archéologique de Glanum
Hôtel de Sade
Château d'If
Abbaye de Montmajour
Monastère de Saorge
Cloître de la cathédrale de Fréjus
Abbaye du Thoronet
Fort de Brégançon
Villa Kérylos