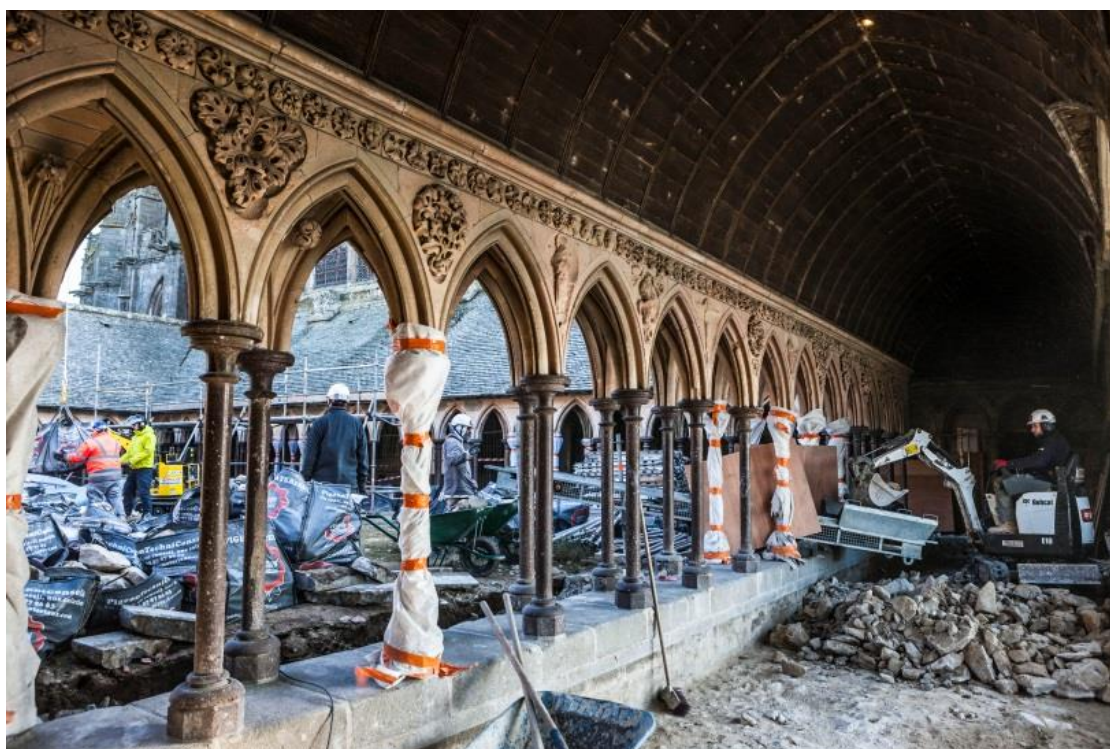


Communiqué de presse, le 23 juin 2017

**Le Centre des monuments nationaux est fier
du soutien accordé par French Heritage Society,
en collaboration avec la Florence Gould Foundation,
pour la restauration du cloître de l'abbaye du Mont-Saint-Michel**

**Le 7 juillet 2017 à 12h,
Denis de Kergorlay, président de French Heritage Society,
et Elizabeth Stribling, présidente du conseil d'administration,
ont remis le prix French Heritage Society
à Philippe Bélaival, président du Centre des monuments nationaux,
dans le cloître actuellement en restauration.**



© Vincent M. - Centre des monuments nationaux

Contacts presse :

CMN : Camille Boneu et Anne Lambert de Cursay - 01 44 61 21 86 / 22 45 - presse@monuments-nationaux.fr

Abbaye du Mont-Saint-Michel : Xavier Bailly, administrateur - 02 33 89 80 04
xavier.bailly@monuments-nationaux.fr

Isabelle Le Dorner, chargée de communication - 02 33 89 80 24 / 06 47 18 97 05

isabelle.le-dorner@monuments-nationaux.fr

Pour retrouver l'ensemble des communiqués du CMN : presse.monuments-nationaux.fr

Le Centre des monuments nationaux (CMN), qui gère, ouvre à la visite, anime et restaure l'abbaye du Mont-Saint-Michel, poursuit sa vaste campagne de restauration et de mise en valeur de ce monument classé, comme l'ensemble du Mont et de sa baie, patrimoine mondial de l'UNESCO depuis 1979, et qui accueille plus de 1,2 millions de visiteurs par an. Depuis janvier 2017, le CMN a entrepris la restauration du cloître de l'abbaye afin de remédier aux problèmes d'étanchéité et aux altérations dues à la forte affluence du public en ce lieu. Ce projet, d'une durée de 11 mois, présente un coût de plus de deux millions d'euros.

French Heritage Society, avec le soutien de la Florence Gould Foundation, s'associe au Centre des monuments nationaux pour ce chantier d'envergure en accordant un mécénat financier de \$168,000 (150 000€) pour la restauration de ce chef-d'œuvre de l'art gothique normand du XIII^e siècle, construit à 80 mètres de hauteur, au sommet du bâtiment de la « Merveille ».

Ce cloître, joyau du monument, est suspendu entre ciel et mer et son jardin est l'image du paradis sur la Terre. Il fut édifié dans un souci de légèreté avec une charpente lambrissée, une double rangée de colonnettes et de fines arcades. La présence d'un jardin est attestée dans un écrit de 1324. Au fil des siècles - à l'époque mauriste, au XIX^e siècle puis au XX^e siècle - le cloître a fait l'objet de modifications et de restaurations.

Les travaux actuels portent sur la reprise de l'étanchéité du jardin et des galeries, la restauration de la couverture de celles-ci, ainsi que le nettoyage et le traitement des sculptures des colonnades. La restauration s'effectue en deux tranches (deux galeries par tranche) afin de maintenir l'ouverture du cloître à la visite pendant toute la durée du chantier. Le CMN souhaite également requalifier les jardins de l'abbaye du Mont-Saint-Michel, notamment l'emblématique jardin du cloître de la « Merveille » ainsi que l'ensemble des jardins du nord qui concluent le circuit de visite. La création d'un jardin contemporain est envisagé ; s'il est validé, ce projet d'implantation fera l'objet d'une consultation, dont les travaux seront mis en œuvre en 2018.

French Heritage Society est une association américaine qui a pour mission de veiller à ce que les trésors du patrimoine architectural et culturel français survivent et inspirent les générations futures. Depuis 35 ans, French Heritage Society soutient le patrimoine historique en France, et d'inspiration française aux Etats-Unis, et à ce titre a déjà attribué 550 prix de restauration. Le prix que Denis de Kergorlay, président de French Heritage Society, et Elizabeth Stribling, présidente du conseil d'administration, ont remis à Philippe Béval, président du Centre des monuments nationaux, le 7 juillet, fait partie de ceux octroyés pour célébrer son 35^e anniversaire en 2017, année qui verra un million de dollars attribués par French Heritage Society pour les prix de restauration.

French Heritage Society

(FHS) est une association américaine à but non lucratif créée en 1982 qui comprend 11 chapitres (délégations) aux États-Unis et en France et qui a pour mission de veiller à ce que les trésors de notre patrimoine architectural et culturel français survivent et inspirent les générations futures.

Guidée par la conviction que l'expression la plus durable d'une culture est de transmettre ses plus grandes réalisations, FHS se consacre à :

- Préserver la richesse du patrimoine architectural et culturel français en France et aux États-Unis en levant des fonds pour les projets de restauration et les subventions culturelles (plus de 500 à ce jour).
- La transmission et la sauvegarde des compétences, des connaissances et de l'amour du patrimoine par des programmes éducatifs transatlantiques pour les étudiants, architectes, artisans, amateurs d'art et collectionneurs.
- Assurer la pérennité de l'amitié franco-américaine par les échanges culturels tels que voyages, conférences et tous événements susceptibles de lever les fonds nécessaires à l'accomplissement de sa mission.

Ses partenaires en France sont : La Demeure Historique/La Fondation pour les monuments historiques, les Vieilles Maisons Françaises, le Comité des parcs et jardins de France et la Fondation du patrimoine.

La Florence Gould Foundation

La Florence Gould Foundation est une fondation américaine consacrée à l'échange et à l'amitié franco-américains. Née de parents français à San Francisco en 1895, Florence Gould a vécu aux États-Unis et en France. À sa mort en 1993, Florence Gould a laissé la majeure partie de sa fortune à la fondation qui porte son nom. Sa fondation collabore avec French Heritage Society depuis plus de 30 ans.

Informations pratiques

Centre des monuments nationaux

Abbaye du Mont-Saint-Michel

50170 Le Mont-Saint-Michel

Tél. 02 33 89 80 00

abbaye.mont-saint-michel@monuments-nationaux.fr

www.abbaye-mont-saint-michel.fr

Horaires d'ouverture

Ouverture toute l'année

Ouvert tous les jours, sauf les 1^{er} janvier, 1^{er} mai et 25 décembre

Du 2 mai au 31 août : 9h à 19h

Du 1^{er} septembre au 30 avril : 9h30 à 18h

Dernière entrée 1h avant la fermeture du monument

Droits d'entrée

Plein tarif : 10 €

Tarif réduit (18-25 ans hors Union Européenne) : 8 €

Tarif professionnels du tourisme et groupes à partir de 20 pers : 8 €

Tarif groupes scolaires (forfait 30 élèves) : 30 €

Gratuit : Moins de 18 ans en individuel (sur présentation d'un justificatif, en famille et hors groupe scolaire), moins de 26 ans ressortissants de l'un des 28 pays de l'Union Européenne et résidents réguliers non européens sur le territoire français, personne en situation de handicap et son accompagnateur, bénéficiaire des minimas sociaux (attestation de moins de 6 mois), titulaires du pass éducation du Ministère de l'Education Nationale.

L'offre de visite 2017 pour le public individuel

La visite libre - un document de visite gratuit est proposé en douze langues.
Ce document apporte les informations essentielles sur l'histoire du monument.

La visite commentée - visite guidée sans supplément, sans réservation, avec départs réguliers.

Des visites commentées ont lieu toute l'année pour le public individuel en français et en anglais, ainsi qu'en allemand, espagnol et italien en juillet et août. Durée : 1h15

La visite avec audioguide - des audioguides disponibles en 8 langues.

La durée de visite avec audioguide est d'1h15.

Tarif de location : 3 €/personne

La visite conférence - visite guidée approfondie avec accès à des salles fermées (dont Notre-Dame-Sous-Terre).

Visites conférences organisées les week-ends et pendant les vacances scolaires permettant une découverte plus approfondie de l'abbaye avec un guide conférencier du Centre des monuments nationaux. Visites limitées à 30 personnes.

Durée : 2 h. Sans réservation - Tarifs : plein : 13 € / réduit : 9 €

L'abbaye du Mont-Saint-Michel



Abbaye du Mont-Saint-Michel © Isabelle LD

Dominant le village fortifié et ses charmantes ruelles, l'abbaye témoigne de la maîtrise et du savoir-faire du Moyen Age. Elle rassemble plus de 20 salles dont notamment une chapelle préromane, des bâtiments religieux, un ensemble gothique surnommé « la Merveille » et un chœur gothique flamboyant.

Au cours des siècles et au gré des incendies, effondrements, reconstructions, choix architecturaux ou changements de fonction, l'abbaye s'est transformée. Aujourd'hui, elle est ouverte au public par le Centre des monuments nationaux, dont le rôle culturel et touristique s'affiche à travers la mise en œuvre d'un programme d'activités pour tous les publics : visites guidées, concerts, conférences, visites familles, visites thématiques, projets scolaires...

La longue histoire du Mont-Saint-Michel aurait commencé en 708, lorsque l'évêque d'Avranches fit élever sur le Mont un premier sanctuaire en l'honneur de l'archange saint Michel pour y installer une petite communauté de chanoines.

En 966, des Bénédictins s'installèrent au Mont à la demande du duc de Normandie Richard I^{er} et furent à l'origine de l'essor du nouveau monastère. Très vite, l'abbaye devint un lieu de pèlerinage majeur de l'Occident chrétien mais aussi un des centres de la culture médiévale où fut produit et conservé un grand nombre de manuscrits.



© P. Berthé, CMN

Carrefour politique et intellectuel où se sont croisées des traditions carolingiennes et l'influence gréco-arabe, l'abbaye bénéficiait aussi des échanges entre la Grande-Bretagne et la France.



© P. Berthé, CMN

Suite à la Révolution, les propriétés de l'Eglise furent déclarées « biens nationaux » et en 1793 l'abbaye fut reconvertie en prison. Cette transformation sacrilège lui fut en fait salvatrice puisqu'elle lui évita la démolition.

En 1863, un décret impérial y mit fin. En 1874, le site a été classé monument historique et depuis 1979, le Mont-Saint-Michel dans son ensemble (abbaye, village, baie) est inscrit sur la liste du Patrimoine mondial de l'UNESCO.

L'abbaye du Mont-Saint-Michel est ouverte à la visite et restaurée par le Centre des monuments nationaux. En 2016, le CMN y a accueilli 1 174 079 visiteurs.

Le CMN en bref

Sites archéologiques de Glanum et de Carnac, abbayes de Montmajour et du Mont-Saint-Michel, châteaux d'If et d'Azay-le-Rideau, domaine national de Saint-Cloud, Arc de triomphe ou encore villas Savoye et Cavrois, constituent quelques-uns des 100 monuments nationaux, propriétés de l'Etat, confiés au Centre des monuments nationaux.

Premier opérateur public, culturel et touristique avec près de 8,6 millions de visiteurs par an, le Centre des monuments nationaux conserve et ouvre à la visite des monuments d'exception ainsi que leurs parcs et jardins. Ils illustrent, par leur diversité, la richesse du patrimoine français.

S'appuyant sur une politique tarifaire adaptée, le CMN facilite la découverte du patrimoine monumental pour tous les publics. Son fonctionnement repose à 80 % sur ses ressources propres issues notamment de la fréquentation, des librairies-boutiques, des locations d'espaces ou encore du mécénat. Fondé sur un système de péréquation, le Centre des monuments nationaux est un acteur de solidarité patrimoniale. Les monuments bénéficiaires permettent la réalisation d'actions culturelles et scientifiques sur l'ensemble du réseau.

Après l'ouverture au public du Fort de Brégançon en 2014 et de la Villa Cavrois restaurée en 2015, le CMN assure désormais la gestion de la Villa Kérylos, propriété de l'Institut de France, et prépare, à Paris, l'ouverture à la visite de la colonne de Juillet pour 2018 et de l'Hôtel de la Marine pour 2019.

Retrouvez le CMN sur



Facebook : <http://www.facebook.com/leCMN>



Twitter : <http://twitter.com/leCMN>



YouTube : <http://www.youtube.com/c/lecmn>



Instagram : <http://instagram.com/leCMN>

Monuments placés sous la responsabilité du CMN pour être ouverts à la visite

Nouvelle Aquitaine

Grotte des Combarelles
Abri de Laugerie-Haute
Abri de Cap-Blanc
Grotte de Font-de-Gaume
Site archéologique de Montcaret
Gisement de La Ferrassie
Gisement de La Micoque
Abri du Poisson
Grotte de Teyjat
Gisement du Moustier
Tour Pey-Berland à Bordeaux
Abbaye de La Sauve-Majeure
Grotte de Pair-non-Pair
Château de Cadillac
Château de Puyguilhem
Tours de la Lanterne, Saint-Nicolas
et de la Chaîne à La Rochelle
Château d'Oiron
Abbaye de Charroux
Site gallo-romain de Sanxay

Auvergne-Rhône-Alpes

Château de Chareil-Cintrat
Cloître de la cathédrale du Puy-en-Velay
Château d'Aulteribe
Château de Villeneuve-Lembron
Château de Voltaire à Ferney
Monastère royal de Brou à Bourg-en-Bresse
Trésor de la cathédrale de Lyon

Bourgogne-Franche-Comté

Château de Bussy-Rabutin
Abbaye de Cluny
Chapelle des Moines de Berzé-la-Ville
Cathédrale de Besançon
et son horloge astronomique

Bretagne

Maison d'Ernest Renan à Tréguier
Grand cairn de Barnenez
Sites mégalithiques de Carnac
Site des mégalithes de Locmariaquer

Centre-Val de Loire

Crypte et tour de la cathédrale
de Bourges
Palais Jacques Cœur à Bourges
Tour de la cathédrale
de Chartres
Château de Châteaudun
Château de Bouges
Maison de George Sand à Nohant
Château d'Azay-le-Rideau
Cloître de la Psalette à Tours
Château de Fougères-sur-Bièvre
Château de Talcy

Grand Est

Château de La Motte Tilly
Palais du Tau à Reims
Tours de la cathédrale de Reims

Paris

Arc de triomphe
Chapelle expiatoire
Colonne de Juillet – Place de la Bastille
Conciergerie
Domaine national du Palais-Royal
Hôtel de Béthune-Sully
Hôtel de la Marine
Hôtel de Brienne
Musée des Plans-Reliefs
Panthéon
Sainte-Chapelle
Tours de la cathédrale Notre-Dame

Ile-de-France

Château de Champs-sur-Marne
Château de Jossigny
Château de Maisons
Villa Savoye à Poissy et sa loge
Domaine national de Rambouillet
Domaine national de Saint-Cloud
Maison des Jardies à Sèvres
Basilique cathédrale de Saint-Denis
Château de Vincennes

Occitanie

Château et remparts de la cité
de Carcassonne
Tours et remparts d'Aigues-Mortes
Fort Saint-André de Villeneuve-lez-Avignon
Site archéologique et musée d'Ensérune
Forteresse de Salses
Site archéologique de Montmaurin
Château d'Assier
Château de Castelnau-Bretenoux
Château de Montal
Abbaye de Beaulieu-en-Rouergue
Château de Gramont

Hauts-de-France

Colonne de la Grande Armée à Wimille
Villa Cavrois
Château de Coucy
Château de Pierrefonds
Tours et trésor de la cathédrale d'Amiens

Normandie

Château de Carrouges
Abbaye du Mont-Saint-Michel
Abbaye du Bec-Hellouin

Pays-de-la-Loire

Château d'Angers
Maison de Georges Clemenceau
à Saint-Vincent-sur-Jard

Provence-Alpes-Côte d'Azur

Place forte de Mont-Dauphin
Trophée d'Auguste à La Turbie
Site archéologique de Glanum
Hôtel de Sade
Château d'If
Abbaye de Montmajour
Monastère de Saorge
Cloître de la cathédrale de Fréjus
Abbaye du Thoronet
Fort de Brégançon
Villa Kérylos